

中華民國 105 年  
新竹市香山區  
統計年報



新竹市香山區十九公頃青青草原

新竹市香山區公所會計室  
中華民國 106 年 10 月編印

# 目 錄

新竹市香山區行政區域及位置圖.....	1
提要分析.....	2
統計表	
1、現住戶數、人口密度及性比例.....	16
2、現住人口之年齡分配.....	17
3、滿十五歲以上現住人口之教育程度.....	19
4、現住原住民戶口數.....	21
5、耕地面積.....	22
6、水旱田利用調整後續計畫輪作休耕直接給付獎勵金發放戶數、 面積與金額.....	23
7、漁業生產量.....	24
8、現有牲畜數.....	25
9、105 年度小型零星工程經費統計表.....	26
10、102 至 105 年度焚化場回饋金使用經費比較表.....	26
11、102 至 105 年度各里使用垃圾掩埋場回饋金購買清潔用品表.....	26
12、推行社區發展工作成果.....	28
13、辦理調解業務概況.....	30

# 新竹市香山區行政區域及位置圖



# 提要分析

## 壹、土地

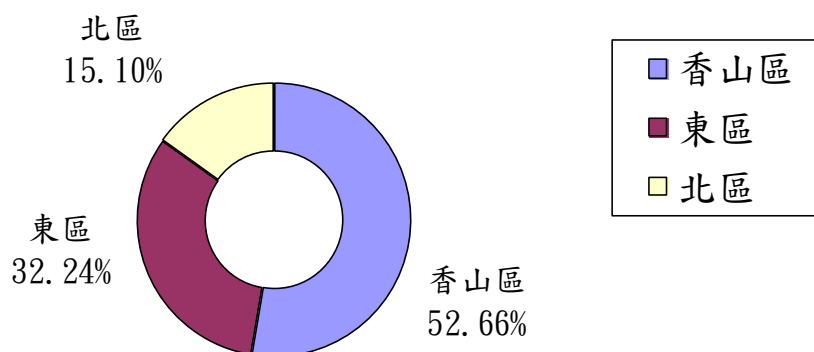
### 一、位置

新竹市香山區位於新竹市之西南部，西臨臺灣海峽，東與東區相接，北與北區相鄰，南接苗栗縣之竹南鎮。區內有新竹平原，是新竹地區最富庶之地帶。

### 二、土地面積

香山區土地面積為 54.8491 平方公里，占新竹市土地面積 52.66% 。

新竹市各區面積  
民國105年底

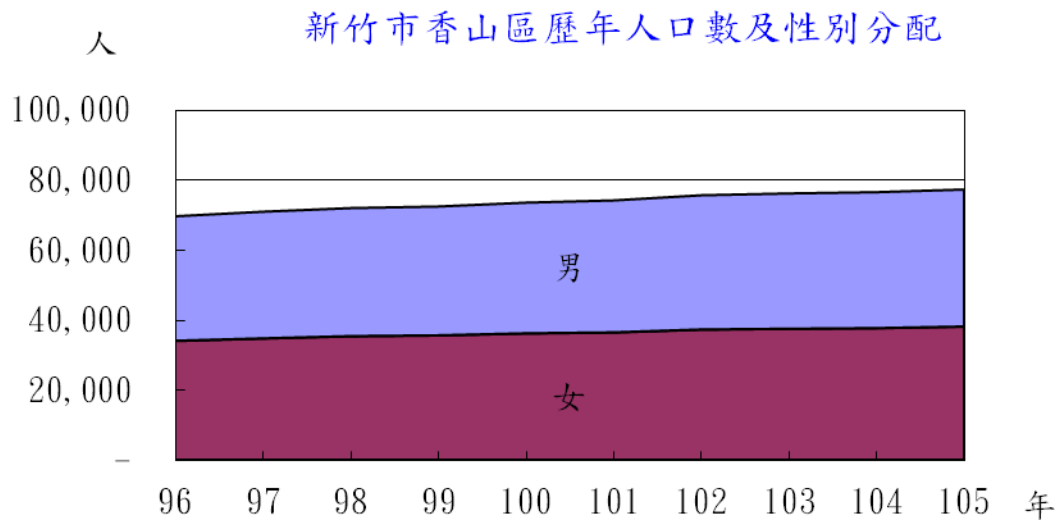


## 貳、人口

### 一、現住戶數、人口密度及性比例

新竹市香山區總人口依據戶籍登記資料（不包括外僑），民國 96 年底為 69,833 人，105 年底增加為 77,518 人，在此十年間共增加 7,685 人，增加率為 11.00%。

香山區 105 年人口數年增率 0.98%，104 年人口數年增率 0.48%，103 年人口數年增率 0.70%，顯示人口穩定成長，且戶數有逐年遞增的趨勢，戶量之比率逐年遞減，顯示現今社會家庭結構逐漸以小家庭為主。

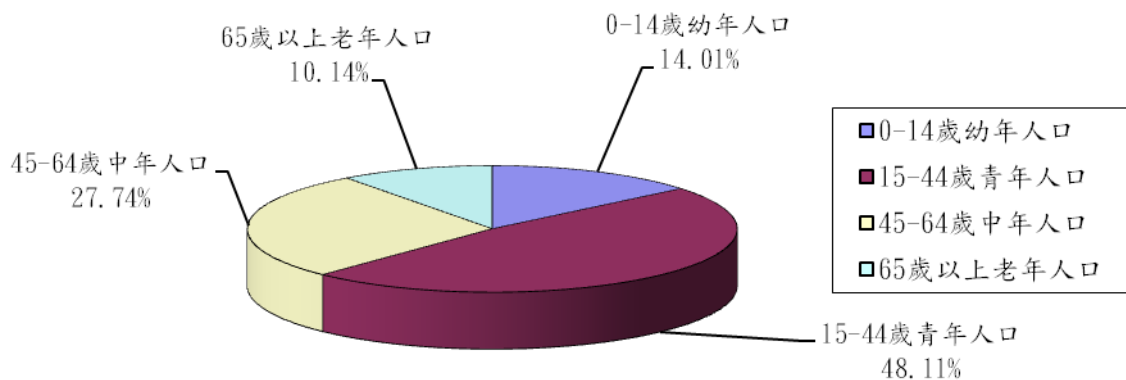


## 二、人口年齡組成分配

新竹市香山區民國 105 年底年齡分配，0-14 歲幼年人口為 10,856 人占香山區人口 14.00%，15-44 歲青年人口為 37,296 人占香山區人口 48.11%，45-64 歲中年人口為 21,506 人占香山區人口 27.74%，65 歲以上老年人口為 7,860 人占香山區人口 10.14%。人口年齡組成集中於青壯年人口，其次為幼年人口，老年人口最少，顯示本區生產人力旺盛。

香山區人口 50 歲以下之年齡分佈：103 年占香山區人口 71.56%，104 年占香山區人口 70.64%，105 年占香山區人口 69.90%，青壯人口百分比逐年下滑，人口老化現象值得關注。

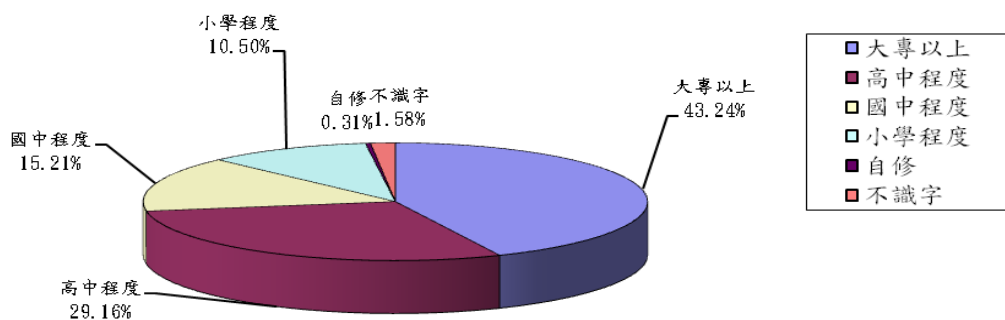
香山區人口年齡組成分配  
民國105年



### 三、滿十五歲以上現住人口之教育程度

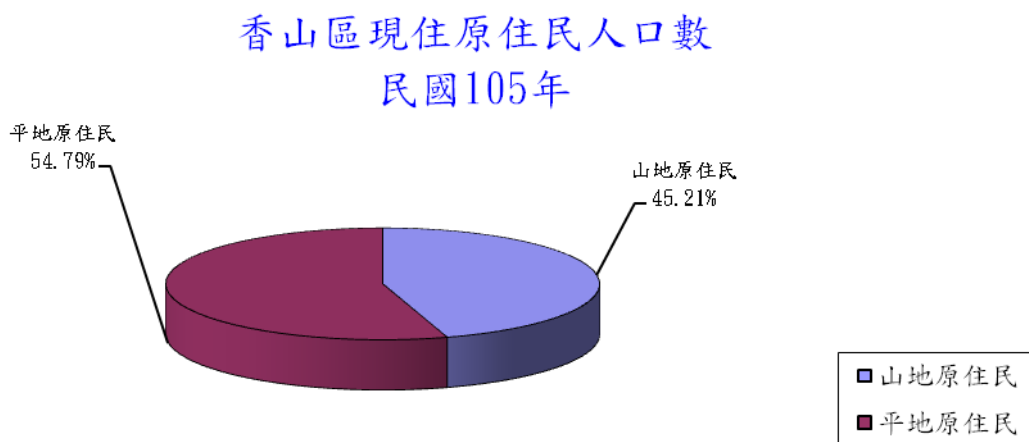
香山區 105 年底滿 15 歲以上人口為 66,662 人，占全區人口 86.00%，其中大專以上程度者(含研究所、大學、獨立學院及專科學校畢業或肄業，專科部分不含五專前三年)為 28,824 人，占滿 15 歲以上人口 43.24%，高中程度者(含高中、高職及五專前三年)為 19,438 人，占滿 15 歲以上人口總人口 29.16%，國中程度者(含國初中、初職)為 10,138 人，占滿 15 歲以上人口 15.21%，小學程度者 6,999 人，占滿 15 歲以上人口 10.50%，自修者 208 人，占滿 15 歲以上人口 0.31%，不識字者 1,055 人，占滿 15 歲以上人口 1.58%。由最近三年教育程度來看，103 年底大專以上人口占滿 15 歲以上人口 41.58%，104 年底為 42.46%，105 年底為 43.24%，顯示教育程度有逐年提高之趨勢，與國內現今教育普及有關，男女教育程度差異亦漸趨緩和，因實施九年基本國民教育，故初職、小學及不識字者人口數已逐年減少；另因近年高等教育制度鬆綁，大學、研究所學歷之居民明顯增加。

香山區滿十五歲以上現住人口教育程度  
民國105年



#### 四、現住原住民戶口數

香山區區內平地原住民多於山地原住民；平地原住民男性與女性各半，山地原住民女性多於男性，105 年底平地原住民人口為 566 人占香山區現住原住民人口數 54.79%，山地原住民人口為 467 人占香山區現住原住民人口數 45.21%。整體而言原住民人口逐年增加，平地原住民人數成長及山地原住民人數近二年均呈現增加趨勢，惟平地原住民人數增加率略大於山地原住民人數增加率。105 年原住民人數增加率為 1.37%，其中平地原住民減少率 1.05%、山地原住民增加率 4.47%。



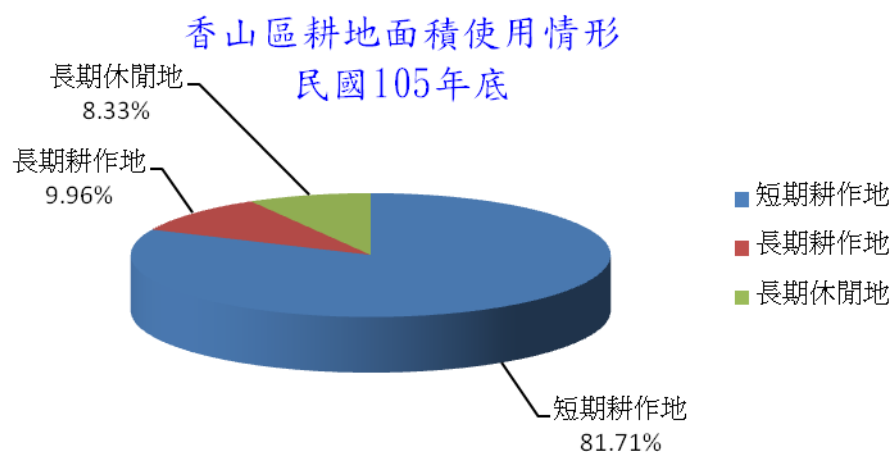


## 參、農林漁牧

### 一、耕地面積

新竹市耕地總面積為 2,237.72 公頃，香山區耕地面積 1,349.05 公頃，占全市 60.29%，居三區之冠。

香山區短期耕作面積多於長期耕作面積；因近年來，從事農業工作人口較以往大幅減少，大多數農民皆以短期耕作配合休耕為主，故短期耕作面積比例大幅高於長期耕作面積比例。



### 二、水旱田利用調整後續計畫輪作休耕直接給付獎勵金

#### (一)休耕

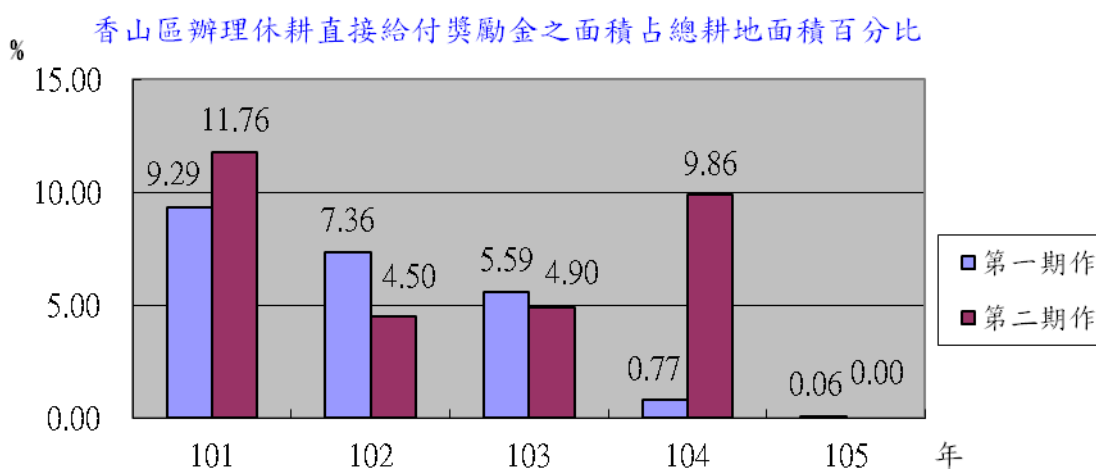
香山區 105 年底休耕戶數為 3 戶，較 104 年底減少 99.35%；休耕面積為 0.77 公頃，較 104 年底減少 99.47%；休耕直接給付獎勵金發放金額為 28 千元，較 104 年減少 99.54%。係因 105 年第一期一般休耕(種植綠肥)戶數較 104 年減少 96.00%、面積較 104 年減少 97.78%，第一期作休耕(翻耕)戶數較 104 年減少

50.00%、面積較 104 年減少 56.25%，致休耕直接給付獎勵金發放金額相對減少。

## (二)輪作

輪作戶數方面，105 年底為 1 戶，較 104 年底減少 66.67%；105 年底輪作面積為 0.69 公頃，較 104 年底減少 40.52%，105 年底輪作直接給付獎勵金發放金額為 24 千元，較 104 年底減少 33.33%。

綜上，近年來因農委會致力於推廣活化休耕農地，鼓勵年青人務農、擴大經營規模、提高農產品競爭力；再以當年度一、二期作休耕面積佔耕地面積之比例觀之：103 年第一期作休耕面積佔耕地面積為 5.97%，第二期為 4.91%，104 年第一期作休耕面積佔耕地面積為 0.79%，第二期為 9.93%，105 年第一期作休耕面積佔耕地面積為 0.06%，第二期為 0%，顯示 102 年起因休耕補助一年只能申報一期作，致一、二期作休耕戶數及面積相對減少；104 年臺灣地區因乾旱缺水農地停灌影響桃竹苗地區，農田水利會配合政府政策 104 年起辦理稻作停灌補償致第一期作休耕戶數及面積相對減少。而全球氣候變遷越來越明顯，乾旱發生頻率日增，農業灌溉用水及節水已是全球重要議題。

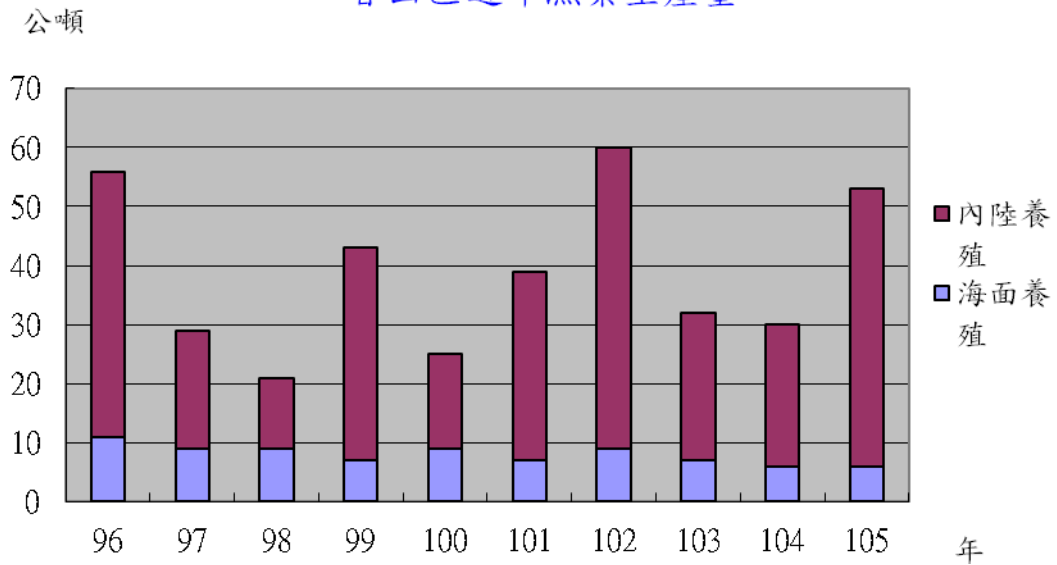


### 三、漁業生產量

新竹市僅香山區有海面養殖業及內陸養殖業，105 年漁業生產量為 53 公噸，價值 42,340 千元；香山區漁業生產以養殖業為主，105 年漁業總產量增加 76.67%，總價值增加 1008.38%。

香山區 105 年海面養殖漁產每公噸產值 232 千元高於 104 年 153 千元；內陸養殖漁產每公噸產值 871 千元高於 104 年 121 千元。內陸養殖產值近一年有增加，因全球海洋汙染越來越嚴重，海水養殖難免會受到連帶汙染所致，值得關注。

香山區近年漁業生產量



#### 四、現有牲畜頭數

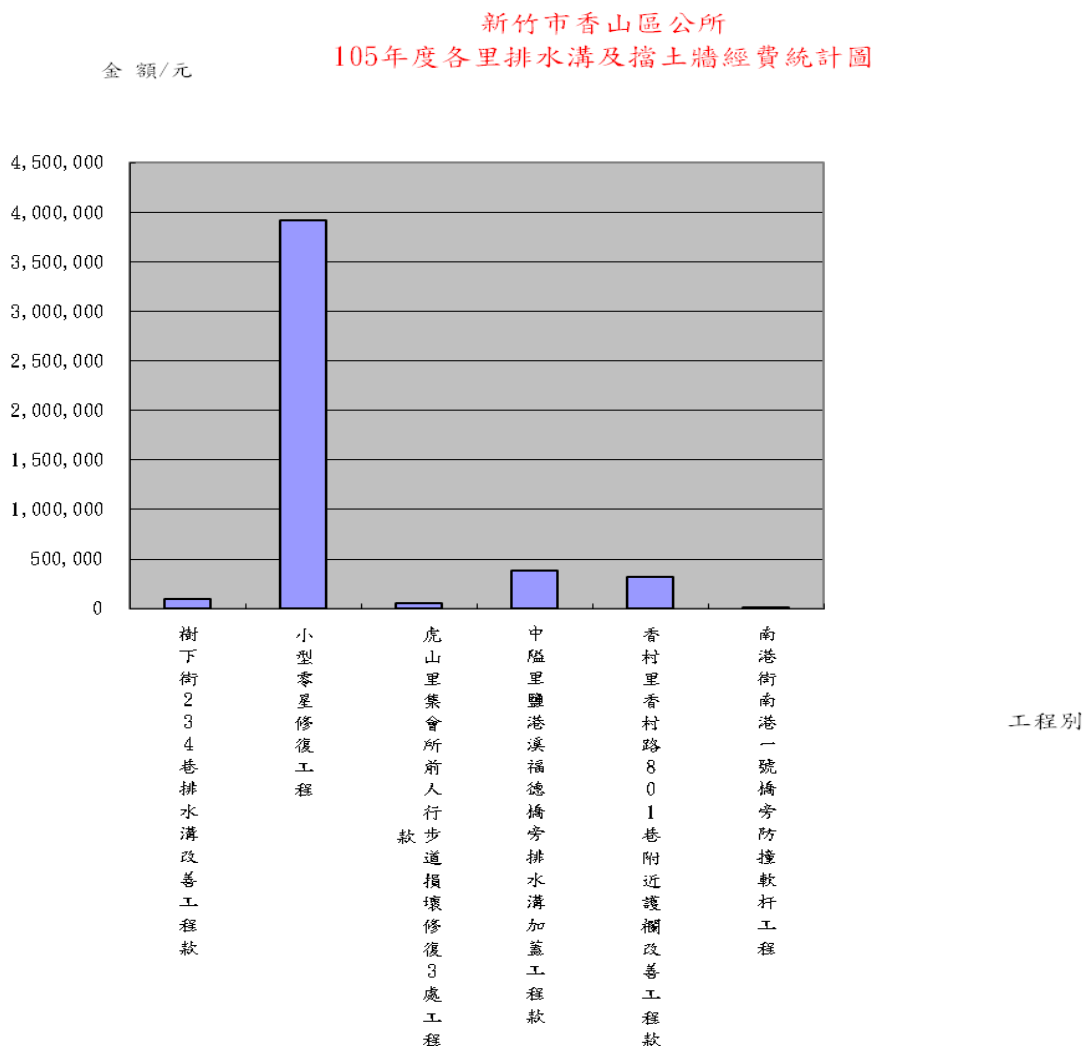
香山區民國 105 年底牲畜現有頭數計乳牛 548 頭，豬 9,512 頭，鹿 51 頭，羊 454 頭，居三區之首。

牲畜總頭數，104 年減少 5.40%，105 年減少 8.54%。其中豬隻 103 年減少 15.50%、104 年減少 5.39%、105 年減少 9.77%，呈遞減之趨勢。

## 肆、區建設

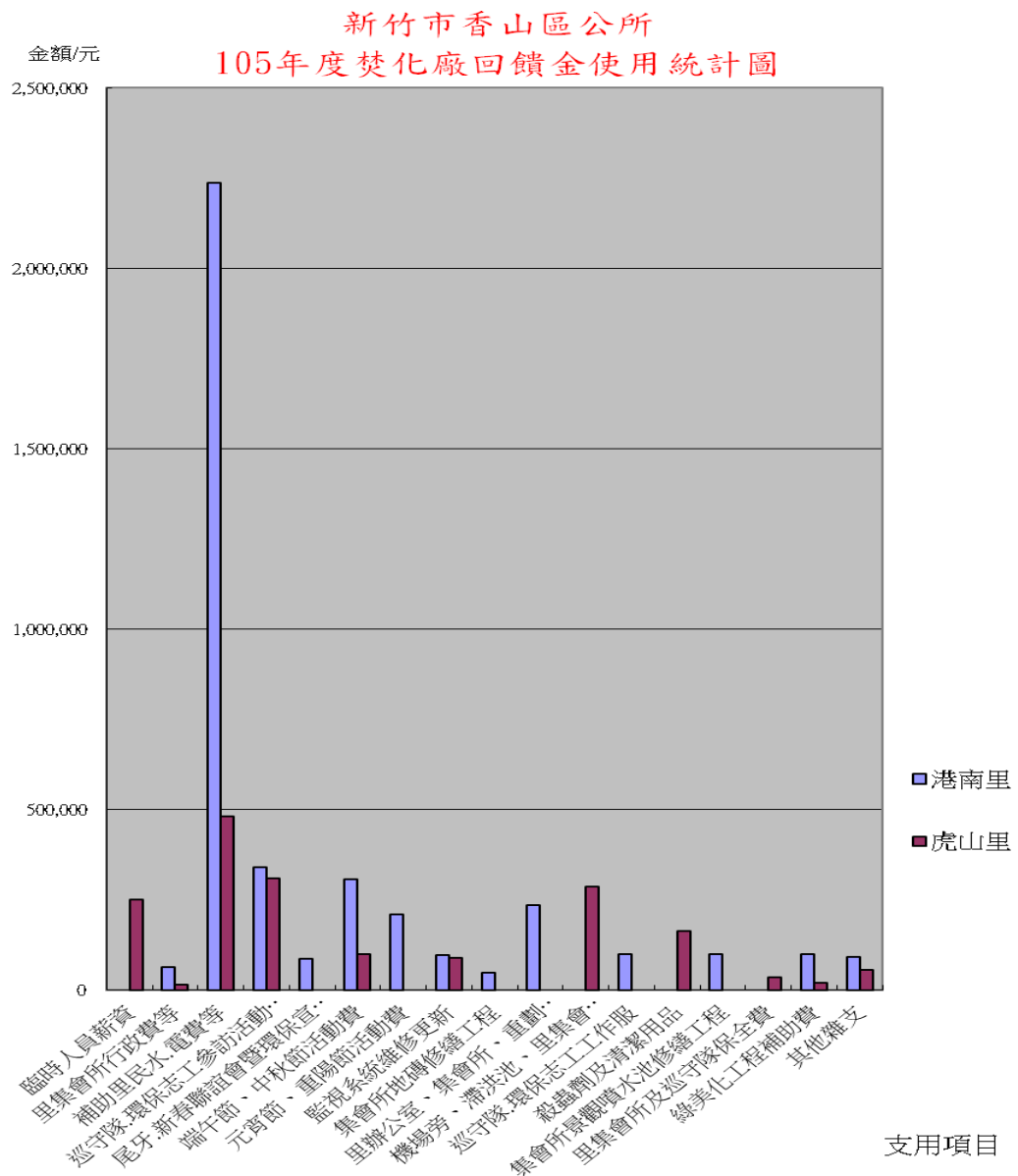
### 一、排水溝及擋土牆經費

香山區 105 年度排水溝及擋土牆經費(含市府補助款及本所年度經費)支用金額總計為 4,787 千元，其中以小型零星修復工程投入金額 3,922 千元最高，其次為中隘里鹽港溪福德橋旁排水溝加蓋工程 383 千元。



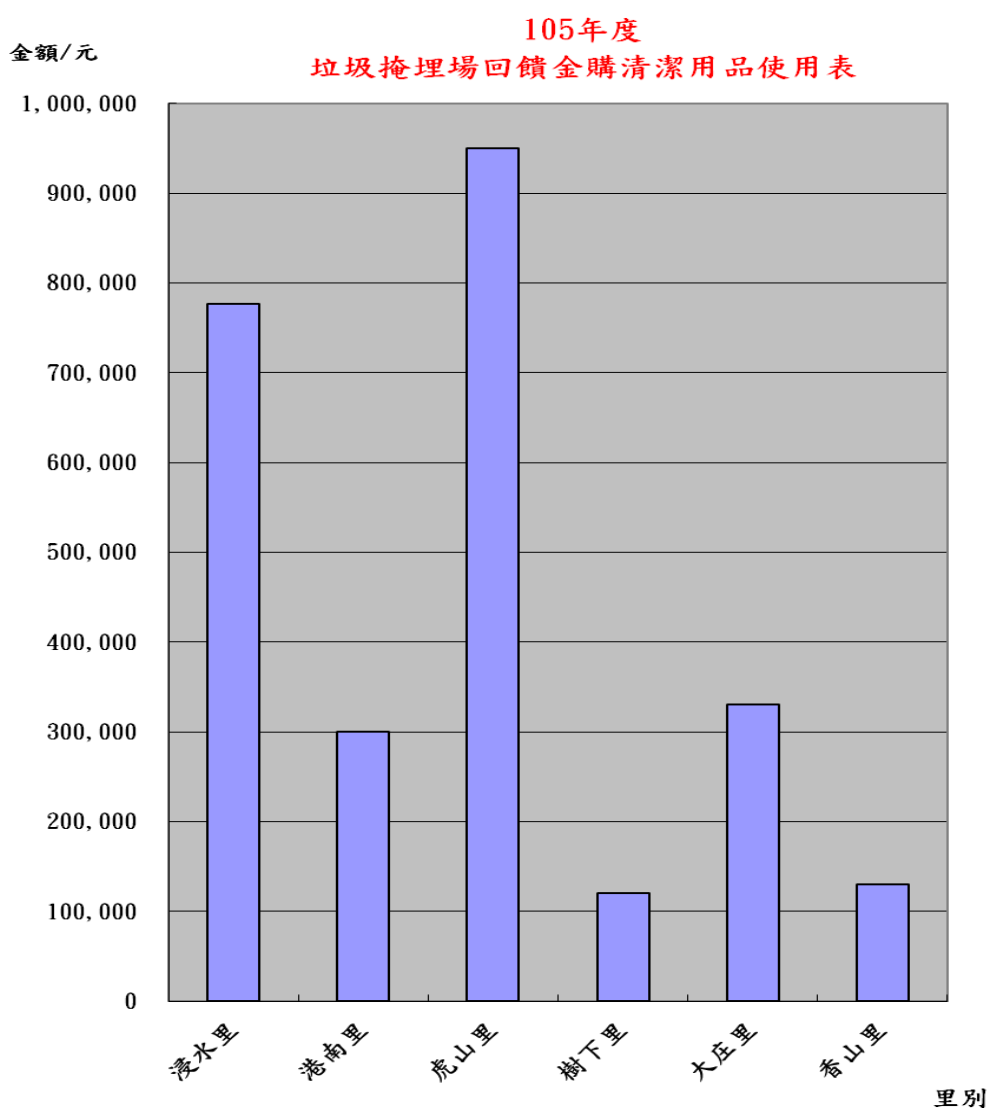
## 二、焚化廠回饋金使用

香山區 105 年度焚化廠回饋金主要用於補助港南里民水、電費，共計 2,238 千元，其次為補助虎山里里民水、電費，共計 482 千元。



### 三、各里使用垃圾掩埋場回饋金

香山區 105 年度使用垃圾掩埋場回饋金主要用於購買清潔用品回饋各里，其中以虎山里 950 千元居冠，其次為浸水里 777 千元。



## 伍、社會福利

新竹市香山區 105 年社區發展協會總數 23 個，社區人口數為 77,518 人。社區活動中心 6 幢，現有社區長壽俱樂部 9 處，社區守望相助隊 12 隊，志願服務團隊 8 隊，民俗藝文康樂班 3 隊。社區戶數、人口數逐年增加；顯示政府推行社區福利及公共設施建設不遺餘力。105 年度持續辦理社區幹部訓練及社區觀摩；現有社區守望相助隊及社區志願服務團隊維持不墜。香山區現有社區發展協會會員數及社區民俗藝文康樂班持續發展；社區成長教室較 104 年度增加。

新竹市香山區截至 105 年現有 23 個社區發展協會，協助推動社區發展工作，主要建設之項目如下：

社區活動中心 6 幢	辦理社區幹部訓練 80 人次	辦理社區觀摩 680 人次
成立社區長壽俱樂部 9 處	成立社區 成長教室 23 班	成立社區民 俗藝文康樂班 3 隊
設置社區守望相助隊 12 隊	辦理社區關懷據點 8 處	成立社區志願服務團隊 8 隊

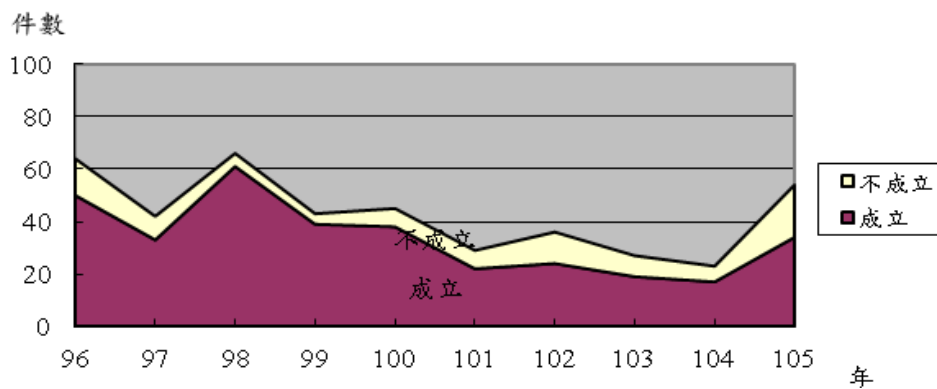


## 陸、社會治安

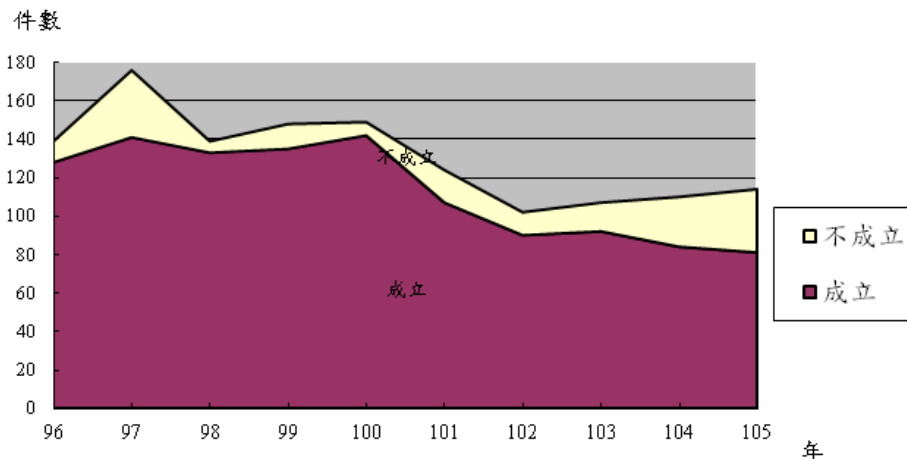
香山區民國 105 年辦理調解業務計 168 件，其中民事案件為 54 件，占 32.14%（成立者為 34 件，不成立者為 20 件）。而刑事案件為 114 件，占 67.86%（成立者為 81 件，不成立者為 33 件），其中以傷害案件 107 件為最多。

105 年辦理調解業務案件數與 104 年度比較：民事案件增加，刑事案件增加；調解成功率民事案件為 62.96%，刑事案件為 71.05%；顯見本區調解業務減少爭訟之功能顯著，居民以法律解決爭端之文明素養日增。

香山區歷年辦理民事案件調解數



香山區歷年辦理刑事案件調解數



## 統計表

### 1、現住戶數、人口密度及性比例

## 2、現住人口之年齡分配



### 3、滿十五歲以上現住人口之教育程度



#### 4、現住原住民戶口數

## 5、耕地面積



6、水旱田利用調整後續計畫輪作休耕直接給付  
獎勵金發放戶數、面積與金額

## 7、漁業生産量

## 8、現有牲畜數

9、105 年度小型零星工程經費統計表

10、102 至 105 年度焚化廠回饋金使用經費比較  
表

11、102 至 105 年度各里使用垃圾掩埋場回饋金  
購買清潔用品表

## 12、推行社區發展工作成果

## 13、辦理調解業務概況